
SIMULADO AMOSTRA

POLÍCIA MILITAR DE SÃO PAULO

Oficial



**SIMULADO PADRÃO VUNESP
80 QUESTÕES (MÚLTIPLA ESCOLHA)
TEMPO: 6H**



SimuladosBR
Simulando Seu Sucesso

PROVA OBJETIVA

História

01. Considerando a cultura, os aspectos geográficos e o legado dos fenícios, assinale a alternativa INCORRETA.

A Em razão das dificuldades científicas do envolvimento em guerras, os fenícios não conseguiram desenvolver a astronomia, a matemática e as técnicas de navegações.

B Organizada em cidades-estados, localizava-se no litoral da Síria, ao norte da Palestina.

C A relação mercantil dos fenícios com vários povos proporcionou a eles o acesso à arte e a técnicas diversificadas.

D O alfabeto fonético simplificado é fruto da relação comercial dos egípcios com vários povos, um legado deixado para a humanidade.

E Na historiografia sobre a cultura dos fenícios, fica evidente que houve o estabelecimento de rotas comerciais marítimas no litoral do mediterrâneo, rotas que ajudaram a desenvolver a economia e a cultura local.

02. O Império Bizantino, apesar de atrelado à conjuntura do mundo europeu ocidental, possui características próprias. Sobre a arte bizantina, todas as alternativas abaixo estão corretas, EXCETO UMA, assinale-a.

A Uma das principais características da arte bizantina é o mosaico, que tinha a função decorativa, mas também de educação moral e religiosa.

B O movimento artístico em bizâncio esteve relacionado com a estrutura religiosa do Império que mantinha rigoroso controle das produções dos artistas.

C Na arte bizantina, é possível perceber a confluência de influência cultural advinda de variados povos, como gregos, romanos e asiáticos.

D A crise iconoclasta que se estabeleceu no Império Bizantino foi responsável por propiciar um movimento artístico que levou à ascensão da arte profana em detrimento da arte religiosa.

E É possível perceber a influência da arte bizantina representada no mundo europeu ocidental a partir dos elementos góticos posteriores.

03. Martinho Lutero e João Calvino são personagens associados à(ao):

A Contrarreforma.

B Cisma do Oriente.

C Cruzadas do Ocidente.

D Cruzadas do Oriente.

E Reforma Protestante.

04. Em termos econômicos, o mundo contemporâneo foi forjado pelas transformações trazidas pela:

A Revolução Russa.

B Revolução Chinesa.

C Revolução Francesa.

D Revolução Industrial.

E Revolução Neoliberal.

05. Considerando a trajetória do Brasil independente, do Império à República, verifica-se a existência de continuidades e rupturas. A propósito desse processo histórico, em que crises de variada natureza e intensidade se sucedem, assinale a opção correta.

A A Era Vargas, iniciada com a Revolução de 1930, abriu as portas do país à modernidade, o que se comprova pela introdução dos direitos políticos, civis e sociais que garantiram a prevalência do Estado democrático e de direito.

B A ruptura institucional de 1964 rompeu com a experiência liberal-democrática consagrada pela Constituição de 1946: as crises que se avolumaram nos primeiros anos da década — governos Jânio e Jango — prenunciavam a chegada de um regime autoritário que perduraria por cerca de duas décadas.

C As rebeliões do período regencial instauraram um contexto de guerra civil, o que representou uma contradição daquele momento de grande estabilidade política.

D A Lei Áurea, em 1888, fortaleceu a popularidade do Império e apaziguou o movimento Republicano, ao indicar que a proclamação da República seria consequência natural do ato da Princesa Isabel.

E Os levantes tenentistas nos anos 1920 tinham por objetivo principal sustentar, pelas armas, o sistema político instaurado na República Velha, o que, na prática, significava a manutenção das estruturas oligárquicas do poder.

06. São características da empresa agrícola montada no Brasil Colônia:

A Latifúndio, policultura e trabalho livre.

B Latifúndio, monocultura e trabalho escravo.

C Latifúndio, monocultura e trabalho assalariado.

- D Minifúndio, monocultura e trabalho escravo.
E Minifúndio, policultura e trabalho assalariado.

Filosofia

07. Embora a Filosofia, em geral, não seja produzida para resultados concretos e imediatos, entender que ela não tem aplicação prática é incorreto. A forma de compreender o mundo é que determina o modo como se produzem as coisas, investiga-se a natureza, propõem-se as leis. Ética, Política, Moral, Esporte, Arte, Ciência, Religião, tudo tem a ver com Filosofia. (Queiroz; Moita, 2007) Nos grandes períodos da história: Antiguidade, Idade Média, Idade Moderna e Contemporânea, viveu-se à influência de vários pensadores. Na Idade Média, destacam-se os pensadores

- A Sócrates, Platão e Aristóteles.
B Kant e Heidegger.
C Descartes e Bacon.
D Santo Agostinho e São Tomás de Aquino.
E Karl Marx e Max Weber.

08. A desigualdade social vem crescendo em todo mundo. Apesar de ser uma discussão antiga, não há consenso entre os especialistas sobre qual sistema econômico gera mais desigualdade. Nessa perspectiva de debate, o filósofo Rousseau afirmou que existiam as desigualdades:

- A Econômica e social.
B Física e natural.
C Física ou natural; moral e política.
D Social e natural.
E Política e contratual.

09. O Período da História da Filosofia que defende que o nosso conhecimento, estando circunscrito unicamente aos sentidos físicos do corpo, apenas capta as aparências e fenômenos das coisas e, jamais, as realidades em si mesmas, ficou conhecido como:

- A Racionalismo.
B Patrística.
C Empirismo.
D Escolástica.
E Iluminismo

10. A importância do estudo da história da filosofia envolve compreender o pensamento como um evento histórico que engloba o ser humano e representa estágios culturais da humanidade. O

filósofo Friedrich Hegel compreendeu que a filosofia tinha um papel essencial no desenvolvimento do espírito humano. Indique a opção abaixo que evidencia o pensamento de Hegel na compreensão que compreender a história da filosofia é compreender o próprio ser humano e seu sentido.

- A Estudar filosofia implica também estudar o comportamento do ser humano, mas somente na área econômica.
B A importância do estudo da história da filosofia envolve compreender o pensamento como um evento histórico que engloba o ser humano e representa estágios culturais da humanidade.
C História da filosofia interage com a formação das sociedades contemporâneas.
D O positivismo encarna a filosofia da história para o conhecimento da sociedade.
E A humanidade não alcança a complexidade da filosofia da história, portanto há necessidade de uma educação empirista.

Sociologia

11. Considere:

Tipo de Socialização

- I. Primária
II. Secundária

Instituição Social

- a. Associação Profissional.
b. Associação Religiosa.
c. Escola.
d. Família.

As associações corretas entre tipo de socialização e instituição social ocorrem em:

- A I-a; I-b; I-c; I-d.
B I-d; II-a; II-b; II-c.
C II-a; II-b; II-c; II-d.
D I-a; II-b; II-c; II-d.
E I-c; II-d; II-a; II-b.

12. A sociedade brasileira é formada por diversas culturas, assim é importante compreender a diversidade étnica e cultural dos diferentes grupos sociais que a compõem. Também é urgente constatar as desigualdades no acesso a bens econômicos, educacionais e culturais por parte dos diferentes grupos, em que determinantes de classe social, raça, gênero e diversidade cultural atuam de

forma marcante. Em função disso, é correto afirmar que

A políticas públicas como as que reservam cotas de vagas nas universidades públicas colaboram para corrigir as desigualdades sociais.

B as mulheres ocupam funções no mercado de trabalho em condições de igualdade com os homens em ocupações coincidentes.

C todas as crianças negras ao estudarem nas escolas aprendem a valorizar a cultura e as tradições do povo negro.

D os jovens e crianças descendentes de indígenas têm melhores condições de vida nas cidades brasileiras.

E percentual significativo das crianças pobres de nosso país têm acesso às melhores escolas.

13. Assinale a alternativa que apresenta um conceito de cidadania.

A Cidadania é a pertença passiva e ativa de famílias com a observação do respeito e da participação de seus membros nas decisões em conformidade com a autoridade paterna.

B Cidadania é a pertença passiva e ativa de grupos sociais em defesa de seus interesses coletivos obtidos através do embate ideológico entre grupos dominados e dominantes.

C Cidadania é a pertença passiva e ativa de indivíduos em suas classes profissionais para fazer prevalecer a qualificação e o saber de cada um no efetivo exercício profissional.

D Cidadania é a pertença passiva e ativa de indivíduos em um estado-nação com todos os direitos determinados pelas leis conforme a classe social.

E Cidadania é a pertença passiva e ativa de indivíduos em um estado-nação com certos direitos e obrigações universais em um específico nível de igualdade.

14. O que se entende por Socialização?

A É o processo pelo qual o indivíduo aprende a ser um membro da sociedade.

B É o processo de divisão da riqueza social produzida pelos homens.

C É o processo de construção de laços de afetividade.

D É o processo de constituição de grupos sociais.

E É o processo de transformação da comunidade em sociedade.

Geografia

15. A matéria-prima para produção de energia elétrica atualmente vem mudando do modelo tradicional, baseado em fontes como carvão e petróleo, para outras mais sustentáveis, como por exemplo a energia gerada a partir das massas de ar em movimento (vento), conhecida como energia:

A hidroelétrica.

B eólica.

C biomassa

D fóssil.

E nuclear.

16. Sobre a relação entre a urbanização e a industrialização é possível afirmar que:

A As cidades desenvolvem-se independentemente do contexto econômico, seus problemas ambientais não têm relação com a indústria e sim com a pobreza.

B A industrialização traz apenas benefícios às cidades e é a solução para a pobreza e o atraso econômico;

C Apenas os trabalhadores fabris são afetados pelos problemas ambientais urbanos.

D A urbanização ocorre apenas nos países ricos, formando as metrópoles globais.

E A urbanização se intensificou com a industrialização, trazendo consigo questões ambientais e sociais que impactam em toda a sociedade.

17. A Nova Ordem Geopolítica Mundial consiste no plano geopolítico internacional das correlações de poder e força entre os Estados Nacionais, durante o fim da Guerra Fria. Adotou-se, portanto, uma palavra para definir a Nova Ordem Mundial, que é a unipolaridade, sendo a segunda a multipolaridade e a terceira a unimultipolaridade. Essa unipolaridade pode referir-se

A às mudanças na hierarquia internacional, para designar os múltiplos centros de poder.

B ao aumento da extensão da área de influência econômica.

C à emergência da reclassificação de desenvolvimento tecnológico.

D ao poderio militar, que promove o reordenamento da ordem mundial.

E à soberania político-militar dos Estados Unidos como medida de poder no mundo economicamente multipolar.

18. Analise as afirmativas abaixo sobre a poluição do ar e do meio ambiente:

1. O lançamento de substâncias poluentes como poeira e gases tóxicos, pode tornar o ar impróprio aos seres vivos.

2. Nas cidades, a poluição do ar é causada pelo lançamento, na atmosfera, de gases tóxicos e outros resíduos. Esses resíduos são apenas os lançados pelas chaminés das fábricas e pela queima de resíduos domésticos e industriais em depósitos de lixo.

3. Na zona rural, a poluição do ar é causada, principalmente, pela emissão de agrotóxicos nas lavouras por máquinas agrícolas e aviões, e também pela queima de matas, pastagens e lavouras.

Assinale a alternativa que indica todas as afirmativas corretas.

- A É correta apenas a afirmativa 1.
- B São corretas apenas as afirmativas 1 e 2.
- C São corretas apenas as afirmativas 1 e 3.
- D São corretas apenas as afirmativas 2 e 3.
- E São corretas as afirmativas 1, 2 e 3.

19. Com o avanço da urbanização do território brasileiro, nas áreas metropolitanas, surgiu um processo demográfico caracterizado pela migração diária de população trabalhadora entre municípios próximos, dependente, em grande medida, dos transportes coletivos e de massa. Esse movimento de população é denominado

- A imigração
- B migração de retorno
- C transmigração
- D migração pendular
- E transumância

20. Qual o processo de expansão das relações capitalistas de produção que está relacionado à maneira como o sistema capitalista atua para introduzi-las no mundo todo?

- A Capitalismo em rede.
- B Mundialização.
- C Cultura em massa.
- D Globalização.
- E Sistemas eletrônicos.

Língua Portuguesa e Interpretação de Texto

Texto I (Questões 21 a 23)

15 DE JUNHO ... Fui comprar carne, pão e sabão. Parei na banca de jornaes. Li que uma senhora e três filho havia suicidado por encontrar dificuldade de viver. (...) A mulher que suicidou-se não tinha alma de favelado, que quando tem fome recorre ao lixo, cata verduras nas feiras, pedem esmola e assim vão vivendo. (...) Pobre mulher! Quem sabe se de há muito ela vem pensando em eliminar-se, porque as mães tem muito dó dos filhos. Mas é uma vergonha para uma nação. Uma pessoa matar-se porque passa fome. E a pior coisa para uma mãe é ouvir esta sinfonia:

– Mamãe eu quero pão! Mamãe, eu estou com fome! Penso: será que ela procurou a Legião Brasileira ou Serviço Social? Ela devia ir nos palacios falar com os manda chuva.

A noticia do jornal deixou-me nervosa. Passei o dia chingando os politicos, porque eu também quando não tenho nada para dar aos meus filhos fico quase louca.

Carolina M. de Jesus, Quarto de Despejo – Diário de uma Favelada

21. Em suas considerações sobre a mulher que se suicidou, a narradora faz uma crítica social. Essa crítica está claramente apresentada no trecho:

- A ... uma senhora e três filho havia suicidado por encontrar dificuldade de viver.
- B A mulher que suicidou-se não tinha alma de favelado...
- C Pobre mulher! Quem sabe se de há muito ela vem pensando em eliminar-se...
- D Mas é uma vergonha para uma nação. Uma pessoa matar-se porque passa fome.
- E ... eu também quando não tenho nada para dar aos meus filhos fico quase louca.

22. O termo destacado está empregado em sentido figurado no trecho:

- A Fui comprar carne, pão e sabão. Parei na banca de jornaes.
- B ... quando tem fome recorre ao lixo, cata verduras nas feiras...
- C E a pior coisa para uma mãe é ouvir esta sinfonia...
- D – Mamãe eu quero pão! Mamãe, eu estou com fome!

E ... quando não tenho nada para dar aos meus filhos...

23. Assinale a alternativa em que a colocação pronominal atende à norma-padrão.

- A Claro que se sentem mal as mães de filhos com fome.
- B O favelado, quando vê-se com fome, recorre ao lixo.
- C Tendo suicidado-se a pobre mulher, o que fazer?
- D Eu agora questiono-me se ela foi ao Serviço Social.
- E Me vi nervosa com a notícia da mulher que morreu.

Texto II (Questão 24)



Chargista Duke

24. O efeito de crítica social da charge decorre do fato de a mulher fazer uma ressalva ao marido quanto à rotulagem dos alimentos, o que permite concluir que, na situação em que eles vivem, as novas regras

- A estão ausentes dos rótulos dos alimentos.
- B mantêm a família livre da fome.
- C prejudicam a alimentação saudável.
- D são uma preocupação secundária.
- E comprometem a saúde de todos.

Texto III (Questões 25 a 29)

Basta de desperdiçar comida

Quando se fala em insegurança alimentar no Brasil, frequentemente se aponta o paradoxo de um país que é considerado o “celeiro do mundo” onde milhões de pessoas passam fome. A rigor, não há contradição: se tantos brasileiros fustigados por um desempenho medíocre da economia nacional não têm emprego e renda para pagar pelos alimentos

produzidos, então outras pessoas ao redor do mundo pagarão.

Tão ou mais chocante é o contraste entre a quantidade de pessoas que passam fome e a quantidade de comida jogada no lixo. Não só no Brasil, mas no mundo. Segundo a ONU, até 828 milhões de pessoas, quase 10% da população mundial, passam fome. Ao mesmo tempo, cerca de um terço de todo alimento produzido no mundo é perdido ou desperdiçado – o suficiente para alimentar 1 bilhão de pessoas.

Reduzir as perdas e desperdícios implicaria ganhos como o aumento da produtividade e do crescimento econômico; mais segurança alimentar e nutrição; e mitigação de impactos ambientais, em particular a redução da pressão sobre o uso de recursos naturais (terras e águas) e dos gases de efeito estufa emitidos pela comida em decomposição. Calcula-se que o desperdício de alimentos seja responsável por 8% a 10% das emissões globais, pelo menos o dobro das emissões da aviação.

De um modo geral, falta uma maior cooperação entre o poder público e a iniciativa privada, seja na formulação de dados e indicadores sobre a perda e desperdício, seja nas estratégias de redução, seja nas estratégias de resgate e reutilização, seja, por fim, na infraestrutura de compostagem e reciclagem (para os alimentos inaptos ao consumo humano).

Se tantos brasileiros passam fome, não é por falta de comida. O Brasil produz abundantemente. O que falta é renda. Além disso, entre produtores, vendedores e consumidores há um imenso desperdício. Neste caso, estão faltando inteligência, vontade e cooperação.

ESTADÃO – Adaptado

25. O objetivo do texto é

- A analisar a questão do desperdício de alimentos como algo natural, uma vez que parcela expressiva da população não pode comprá-los.
- B mostrar que a fome no planeta não deveria existir, uma vez que as pessoas têm condições financeiras para se alimentar.
- C criticar a falta de entendimento global em relação à produção de alimentos, pois a maioria deles é doada e não comercializada.
- D sugerir que os alimentos sejam produzidos e consumidos em menor escala, com a intenção de diminuir o efeito estufa no planeta.
- E discutir o desperdício de alimentos, salientando-se que este se contrapõe ao contingente de pessoas que passam fome.

26. As informações presentes no texto permitem afirmar corretamente que o desperdício global de alimentos

- A polui mais que as emissões da aviação.
- B é insuficiente para acabar com a fome.
- C atinge mais o Brasil que outros países.
- D aumenta pela falta de consumo geral.
- E tem impacto nulo no meio ambiente.

27. Considere as passagens do segundo parágrafo:

- **Não só no Brasil, mas no mundo.**
- **Segundo a ONU, até 828 milhões de pessoas, quase 10% da população mundial, passam fome.**
- **... cerca de um terço de todo alimento produzido no mundo é perdido ou desperdiçado...**

As expressões “Não só ... mas”, “Segundo” e “ou” estabelecem, correta e respectivamente, relações de sentido de:

- A adversidade, condição e explicação.
- B adição, conformidade e alternância.
- C comparação, finalidade e alternância.
- D adição, comparação e alternância.
- E adversidade, conformidade e causa.

28. A pontuação está em conformidade com a norma-padrão em:

- A Acontece que, perde-se ou desperdiça-se, um terço de todo alimento produzido.
- B Os alimentos produzidos, serão pagos, então, por outras pessoas ao redor do mundo.
- C No Brasil, considerado o “celeiro do mundo”, milhões de pessoas passam fome.
- D Falta geralmente, uma maior cooperação entre o poder público e a iniciativa privada.
- E Não é por falta de comida, que tantos milhões de brasileiros passam fome, por aqui.

29. Assinale a alternativa em que a concordância verbal está em conformidade com a norma-padrão.

- A Uma contradição do Brasil é que se produz muito, porém ainda existe muitas pessoas que passam fome.
- B O poder público e a iniciativa privada deveria estabelecer uma maior cooperação para tratar o assunto.
- C 10% da população mundial passa fome, e situações assim choca tanto por conta do desperdício.
- D Inteligência, vontade e cooperação é algo que estão faltando para evitar o imenso desperdício.

E Cabem ao poder público e à iniciativa privada ações que visem evitar o desperdício de alimentos.

30. Assinale a alternativa em que o sinal indicativo de crase está empregado corretamente.

- A Fique atento à possíveis defeitos na confecção dos produtos.
- B Fique atento à última campanha de marketing e observe os resultados.
- C Fique atento à conferir se as etiquetas estão numeradas.
- D Preste atenção à esta estampa cujas cores devem ser sóbrias.
- E Preste atenção à uma de nossas costureiras que se destaca pela eficiência.

31. Leia o trecho: “Estudo da ONG Instituto Pólis mostra que, infelizmente, sem o tratamento e a destinação corretos”. Assinale a alternativa que contém uma palavra formada pelo mesmo processo do termo destacado.

- A infiel.
- B democracia.
- C lobisomem.
- D ilegalidade.
- E cidadania.

Texto IV (Questões 32 a 36)

Democracia fraca afeta o PIB

Uma pesquisa sobre o desenvolvimento de mais de 160 países com realidades políticas variadas, no período de 1960 a 2018, comparou o desempenho de regimes democráticos com aqueles nos quais a democracia é parcial, incompleta ou, em uma palavra, instável. A conclusão foi inequívoca: no longo prazo, o Produto Interno Bruto (PIB) per capita das chamadas democracias defeituosas, iliberais ou híbridas cresceu cerca de 20% menos do que em regimes democráticos estáveis. A democracia é fator de avanço econômico.

Os autores do estudo são economistas vinculados a instituições europeias: Nauro Campos, da Universidade College London; Fabrizio Coricelli, da Paris School of Economics; e Marco Frigerio, da Universidade de Siena. Segundo eles, uma das consequências negativas da instabilidade democrática é a prevalência de visões de curto prazo. “A instabilidade induz a comportamento míope com o objetivo de obter rendas no curto prazo e desconsiderar os efeitos a longo prazo”, diz o texto. Uma revisão bibliográfica apontou que essa visão

curto-prazista típica de regimes instáveis acaba diminuindo investimentos no setor produtivo.

A democracia, segundo outro pesquisador citado no estudo, aumenta as chances de reformas econômicas e de ampliação das matrículas na educação básica. Segundo o professor Nauro Campos, em entrevista ao jornal O Globo, democracias frágeis e debilitadas prejudicam a execução de políticas públicas. Um exemplo disso é a nomeação de pessoas despreparadas para órgãos técnicos que prestam serviços à população. Esse tipo de problema, afirmou Campos, faz cair a confiança nas instituições.

O regime democrático prevê direitos civis, sociais, políticos e de propriedade. Capaz de solucionar pacificamente conflitos por meio da política, em vez da guerra, a democracia é chave também para o crescimento econômico.

ESTADÃO – Adaptado

32. Ao trazer informações dos estudos sobre mais de 160 países, o editorial deixa claro que o PIB de uma nação

- A se harmoniza, com frequência, à visão imediatista para fortalecer a democracia.
- B se fortalece, quando há observação dos princípios democráticos por seus governantes.
- C se vê atacado pela democracia, que se fortalece à medida que ele tende a enfraquecer.
- D se mantém estável nos regimes instáveis, embora sem fortalecimento da democracia.
- E se corrói paulatinamente, se a sociedade persegue o fortalecimento de sua democracia.

33. A frase que encerra o primeiro parágrafo “A democracia é fator de avanço econômico.” deve ser entendida como

- A uma explicação com caráter crítico que questiona as informações precedentes.
- B um comentário com caráter comparativo que nega as informações precedentes.
- C uma hipótese com caráter ambíguo em relação às informações precedentes.
- D um parecer com caráter concessivo que se opõe às informações precedentes.
- E uma síntese com caráter conclusivo em relação às informações precedentes.

34. Há informação expressa com termo em sentido figurado em:

- A ... com aqueles nos quais a democracia é parcial...
- B Os autores do estudo são economistas...

- C “A instabilidade induz a comportamento míope...”
- D ... ampliação das matrículas na educação básica...
- E ... nomeação de pessoas despreparadas...

35. Assinale a alternativa em que a pontuação, a colocação pronominal e a concordância verbal atendem à norma-padrão.

- A Quando se opta pela política para que se solucionem pacificamente os conflitos, a democracia viabiliza o crescimento econômico.
- B Diz o texto que para que se obtenha rendas no curto prazo, a instabilidade de uma democracia induz a comportamento míope.
- C Prevê-se, em um regime democrático, direitos civis, sociais, políticos e de propriedade. E os conflitos resolvem-se pacificamente.
- D Em democracias estáveis existe chances de reformas econômicas; as frágeis porém, se configuram como obstáculo a elas.
- E Se constatam com a democracia, o aumento das chances de reformas econômicas e de ampliação das matrículas na educação básica.

36. No trecho “Uma revisão bibliográfica apontou que essa visão curto-prazista típica de regimes instáveis acaba diminuindo investimentos no setor produtivo.”, a classe de palavra a que pertence o termo “que” é a mesma daquele destacado em:

- A As nações que têm instabilidade democrática crescem menos.
- B É importante que as nações tenham suas economias fortalecidas.
- C Que ações serão necessárias para fortalecer as economias mundiais?
- D Os estudiosos, que analisam a economia, são de renomadas universidades.
- E Que espanto causa a todos saber que o PIB de um país não cresce.

37. Sobre a estética realista, assinale a alternativa INCORRETA.

- A O escritor preocupa-se com personagens que retratem pessoas de sua época.
- B O espaço é focalizado, sendo, em sua maioria, retratado por espaços urbanos.
- C Por focalizar os conflitos do homem de sua época, o tempo mais utilizado é o presente histórico.
- D A linguagem realista se vale do detalhismo para captar melhor a realidade.
- E Os personagens são idealizados.

38. O Romantismo surgiu com a publicação de qual das seguintes obras?

- A Suspiros Poéticos e Saudades, de Gonçalves de Magalhães.
- B Suspiros Poéticos, de Gonçalves de Magalhães.
- C Memórias Póstumas de Brás Cubas, de Machado de Assis.
- D O Mulato, de Aluísio Azevedo.
- E Os Sertões, de Euclides da Cunha.

Língua Inglesa

Texto V (Questões 39 a 42)

Among the press's roles are what are called the "three I's" – information, interpretation, and interest. Roger Hilsman, a political scientist and State Department official in the John F. Kennedy administration, identified "the gathering and dissemination of information" as a major function of the press. The flow of information through the press [...] is the lifeblood of America's democratic system.

Information in press coverage of foreign affairs is almost always accompanied by interpretation. Journalists provide contexts (often called "frames") in which information is conveyed. "By suggesting the cause and relationships of various events," the political scientist Doris A. Graber observes, "the media may shape opinions even without telling their audiences what to believe or think. For example, linking civil strife in El Salvador [in the 1980s] to the activities of Soviet and Cuban agents ensured that the American public would view the situation with considerable alarm." Among policymakers in Washington, Hilsman notes, "the press is not the sole source of interpretation. The president, the secretary of state, the assistant secretaries, American ambassadors, senators, congressmen, academic experts – all are sources of interpretation. But the fact that the press is there every day, day after day, with its interpretations makes it the principal competitor of all the others in interpreting events".

The press also can play an important role in stirring interest in an issue both in Washington and among the public. During the Ronald Reagan years media reporting awakened public interest on starvation in Ethiopia, a topic that Americans had shown little interest in prior to the appearance of illustrated stories about dying children in the press and on television. An example from the James Earl Carter years was the debate over whether to deploy enhanced radiation nuclear bombs (also called neutron bombs) in western Europe. The debate began with a story by Walter Pincus in the Washington Post on 6 June 1977. A quotation in the story noted that the bombs would "kill people" while "leaving buildings and tanks standing."

Once the story was framed in this negative way – on television and radio as well as in newspapers and magazines – the administration was not able to gain public and congressional support for deploying the new weapon. The unfolding of this story illustrates a frequent pattern in foreign policy: print journalists often bring stories to public attention, after which they are covered by other print and electronic reporters.

AmericanForeignRelations.com

39. O tema principal do texto é:

- A o reconhecimento da disseminação de informações como principal função da imprensa.
- B a importância da informação para sistemas democráticos de governo.
- C a interrelação entre informação e interpretação na cobertura de fatos.
- D o papel da imprensa em despertar o interesse do público por questões relevantes.
- E os muitos papéis que a imprensa pode assumir

40. De acordo com o segundo parágrafo, é correto afirmar que, na cobertura que faz de assuntos externos, a imprensa

- A tem evitado abordagens que possam dar margens a interpretações.
- B cria contextos para veicular a informação.
- C pode formar opinião, mesmo sem dizer ao público o que este deve pensar.
- D tem um papel secundário na interpretação de eventos se comparado ao papel que as autoridades desempenham na divulgação da informação.
- E não pode abrir mão de outras fontes de interpretação para exercer sua atividade diária.

41. No segundo parágrafo, a palavra destacada no trecho – the press is not the sole source of interpretation – pode ser substituída, sem alteração de sentido, por:

- A first.
- B only
- C main.
- D last.
- E best.

42. According to the third paragraph,

- A starvation in Ethiopia had always been an issue of interest in Washington and among the public.

B during the James Earl Carter years the use of enhanced radiation nuclear bombs was being debated in western Europe.

C a story by Walter Pincus convinced the public that nuclear bombs would kill people and destroy buildings and tanks.

D neutron bombs were not deployed because the administration didn't gain public and congressional support in order to do so.

E electronic reporters are nowadays the first ones who cover new stories, followed by print journalists.

Texto VI (Questões 43 e 44)

Knowledge and the library

It was not until the development of monastic libraries in Europe around 1200 that humanity amassed in a single place what approached the collective wisdom and knowledge of the age. Libraries may be exchanges of information and market places for ideas but they are also the buildings which contain the bulk of human knowledge. Or, at least they were until the electronic digitally stored information revolution of the 1980s.

Now knowledge is virtually everywhere; it has broken free of the constraint of buildings. Today if you were today to destroy all the world's libraries, it is unlikely that more than 20% of human knowledge would be lost. Certainly, a large amount of archival material would disappear forever, but a substantial volume of knowledge would survive. If a library is a repository of knowledge, this is now just one of its functions. The library's prime function is now making that knowledge available and encouraging exchange and reflection upon it.

Electronic knowledge is nowadays available to everybody – in the home, workplace, airport terminal, school, and so on. The Internet has liberated the library; nevertheless, it has not removed the justification for library facilities.

ScienceDirect.com – Adaptado

43. De acordo com o primeiro e o segundo parágrafo, a partir da década de 1980,

A as bibliotecas começaram a se subdividir em edifícios menores.

B grandes bibliotecas começaram a se especializar em áreas do conhecimento humano.

C o conhecimento humano deixou de se limitar às bibliotecas devido à revolução digital.

D cerca de 20% do conhecimento humano despreendeu-se das bibliotecas.

E em muitos aspectos, as bibliotecas se aproximaram dos mosteiros medievais.

44. According to the first and second paragraph, nowadays, the main function of a library is to

A collect and maintain archival material.

B obliterate the bulk of human knowledge in a public facility.

C bring together and store books like it has been done since 1200.

D keep at least one fifth of all publications in digital format.

E make knowledge available besides fostering its exchange.

Matemática

45. Um atacadista quer dividir 660 canetas esferográficas de tinta azul e 450 canetas esferográficas de tinta preta em pacotes, todos contendo a mesma quantidade de canetas, de modo que cada pacote contenha canetas de uma única cor de tinta, e que o número de pacotes formados seja o menor possível. Nessas condições, o número total de pacotes obtidos para as canetas de tinta preta será igual a

A 35.

B 30.

C 25.

D 20.

E 15.

46. Com os dígitos 1, 2, 3, 4, 5 e 6 escreveram-se números inteiros com três algarismos, que foram, todos, distribuídos a pessoas que participariam do sorteio de dois desses números. Sabendo-se que cada pessoa recebeu apenas um desses números, a probabilidade de serem sorteadas a pessoa com o número par e iniciado por 5 e a pessoa com o número par e com o elemento da dezena igual a 5 é:

A $\frac{2}{9}$

B $\frac{1}{8}$

C $\frac{5}{36}$

D $\frac{11}{72}$

E $\frac{1}{6}$

47. Fernando comprou um apartamento dando 50% de entrada, e o restante será pago em dois anos em parcelas mensais iguais. Sendo o preço do

apartamento R\$ 360.000,00, o valor de cada prestação será de

- A R\$ 1.800,00.
- B R\$ 3.600,00.
- C R\$ 4.500,00.
- D R\$ 6.000,00.
- E R\$ 7.500,00.

48. Conrado tomou um empréstimo de valor igual a R\$ 8.000,00, que foi totalmente pago, em uma única parcela, após n meses, com acréscimo de juro simples, à taxa de 9% ao ano. Se o valor total pago foi de R\$ 8.600,00, então n é igual a

- A 8.
- B 9.
- C 10.
- D 11.
- E 12.

49. O resto da divisão do polinômio $P(x) = x^4 + 2x^3 + mx^2 - 2$ pelo binômio $x + 1$ é igual a 8, sendo m uma constante real. Portanto m vale

- A 8.
- B 10.
- C 11.
- D 7.
- E 9.

50. Em uma frota, 20 veículos consomem, em média, 3000 litros de combustível a cada 5 dias. Supondo condições idênticas, é correto afirmar que 30 dos mesmos veículos consomem, em média, n litros de combustível a cada 9 dias. Nessas condições, o valor, em litros, de n é

- A 6750.
- B 6900.
- C 7200.
- D 7650.
- E 8100.

51. Analise a matriz abaixo:

$$\begin{bmatrix} 1 & a \\ 0 & 1 \end{bmatrix}$$

É correto afirmar que seu determinante vale:

- A a .
- B $1/a$.
- C 1.

- D $2+a$.
- E 0.

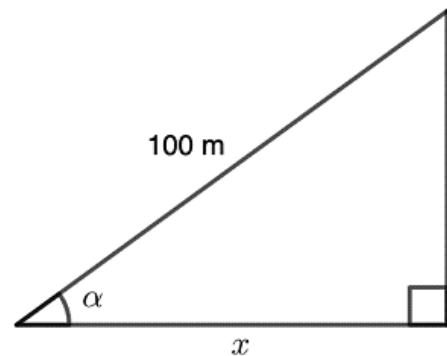
52. A mãe do bebê Lucas pretende fazer um cercado para delimitar uma região de forma quadrada, no seu quintal, para que ele possa brincar. A região deverá ter área de $3,24 \text{ m}^2$. Então, a medida do lado desse quadrado, que representa a região a ser cercada, deverá ser de

- A 0,81 m.
- B 1,62 m.
- C 1,74 m.
- D 1,80 m.
- E 1,92 m.

53. João tem o dobro de figurinhas do que possui Carlos. Carlos tem 40 figurinhas a menos do que Felipe. Felipe tem dois terços do total de figurinhas que João e Carlos possuem juntos. O número total de figurinhas que esses três meninos possuem é

- A 200.
- B 250.
- C 300.
- D 350.
- E 400.

54. Analise o triângulo retângulo a seguir e determine a medida de x , sabendo que $\text{sen} \alpha = 0,59$, $\text{cos} \alpha = 0,81$ e $\text{tg} \alpha = 0,73$.



- A 81 m
- B 59 m
- C 73 m
- D 16,9 m
- E 12,5 m

55. Um bloco de madeira tem o formato de prisma reto de base triangular, com altura de 5 cm, e perímetro das arestas de base igual a 24 cm. Sabe-se que a base desse bloco tem formato de triângulo retângulo, com a maior aresta medindo 10 cm e a

razão entre as medidas dos catetos igual a $\frac{3}{4}$. Sendo assim, o volume desse bloco de madeira é de

- A 110 cm^3
- B 115 cm^3
- C 120 cm^3
- D 125 cm^3
- E 130 cm^3

56. Uma gráfica recebeu a encomenda de imprimir 2500 panfletos sobre um curso de enfermagem e 3200 panfletos sobre um curso de primeiros socorros. Esses panfletos deverão ser separados em blocos, cada um deles com o mesmo número de panfletos e na maior quantidade possível. Sabendo que cada bloco só poderá ter panfletos sobre o mesmo curso, o maior número de blocos que poderão ser feitos será

- A 100.
- B 85.
- C 68.
- D 57.
- E 50.

Física

57. Determine a intensidade da força que deve ser aplicada para que uma bola de massa igual a 500 g suba verticalmente com uma aceleração de $2,0 \text{ m/s}^2$. Obs.: Despreze a resistência do ar e considere a aceleração da gravidade igual a 10 m/s^2 .

- A $6,0 \text{ N}$
- B 10 N
- C $5,0 \text{ N}$
- D $4,0 \text{ N}$
- E $1,0 \text{ N}$

58. Um ciclista, em velocidade constante, gastou 3 horas para percorrer um trajeto de 16 km . Quanto tempo esse ciclista gastou para fazer os primeiros 12 km desse trajeto?

- A 1 hora e 30 minutos.
- B 1 hora e 45 minutos.
- C 2 horas e 5 minutos.
- D 2 horas e 15 minutos.
- E 2 horas e 25 minutos.

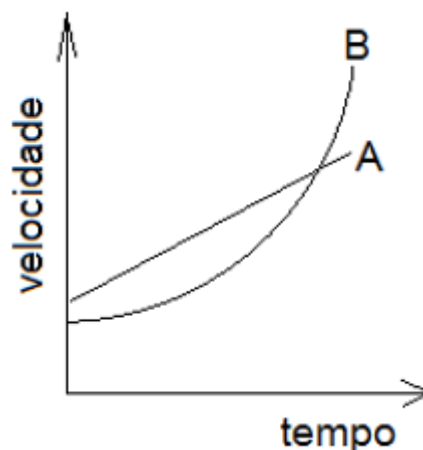
59. A menor temperatura em que a matéria que se queima para produzir energia térmica inicia a emissão de vapores que, ao fazerem contato com alguma fonte externa de calor, podem incendiar-se, é identificada como ponto de

- A fulgor
- B combustão
- C ebulição
- D ignição
- E evaporação

60. Em relação ao campo elétrico, assinale a alternativa correta.

- A Uma carga elétrica positiva produz um campo elétrico divergente ao seu redor.
- B O campo elétrico é uma grandeza escalar.
- C Em relação à unidade de medida, o campo elétrico é dado em coulomb (C).
- D Quando duas cargas negativas estão próximas uma da outra, há entre elas uma força de atração.
- E A intensidade E do campo elétrico criado por uma carga Q é inversamente proporcional à intensidade dessa carga.

61. Dois carros A e B percorrem um trecho retilíneo de uma estrada. A figura abaixo mostra a velocidade dos carros na estrada em função do tempo.



Baseados no gráfico podemos afirmar que durante o intervalo de tempo mostrado:

- A Os dois carros têm sempre a mesma aceleração.
- B Os dois carros têm sempre a mesma velocidade.
- C Em nenhum instante os dois carros têm a mesma aceleração.
- D Em nenhum instante os dois carros têm a mesma velocidade.

E Os dois carros têm a mesma aceleração em um único instante.

62. Se um corpo com massa igual a 400 g percorre uma distância de 1.200 m em 2 minutos, a energia cinética média do corpo no referido trajeto, expressa em Joule (J), é

- A 10
- B 20
- C 30
- D 40
- E 50

Química

63. Nos dias atuais, ainda são usadas para espantar traças e baratas, bolinhas de naftalina nos guarda-roupas e gavetas. Com o passar do tempo, essas bolinhas diminuem de tamanho. Esse fenômeno é uma mudança de estado físico chamada de:

- A Condensação.
- B Fusão.
- C Evaporação.
- D Sublimação.
- E Solidificação.

64. A radioatividade tem larga aplicação em nossa sociedade. Na medicina, a forma de radiação mais conhecida em diagnósticos médicos é a radiografia dos ossos através do uso de raios X. Além disso, isótopos de substâncias químicas são utilizados para diagnósticos, tratamentos e detecção de drogas e hormônios no organismo. Abaixo, são definidas quatro espécies de átomos neutros em termos de partículas nucleares:

- T = 19 prótons e 21 nêutrons.
- X = 19 prótons e 20 nêutrons.
- Y = 20 prótons e 19 nêutrons.
- Z = 20 prótons e 20 nêutrons.

Com base nessas afirmações, assinale a alternativa correta.

- A Y e Z são isótonos.
- B X e Y são isoeletrônicos.
- C X e Z são isótopos.
- D T e X apresentam o mesmo número de massa.
- E X e Y são isóbaros.

65. O cátion trivalente do cobalto (Z=27) apresenta, nos níveis, a seguinte distribuição eletrônica:

- A 2, 8, 15, 2.
- B 2, 8, 8, 8, 1.
- C 2, 8, 12, 2.
- D 2, 8, 17.
- E 2, 8, 14.

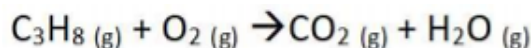
66. Sobre a organização da tabela periódica atual e as propriedades periódicas dos elementos, marque a alternativa correta:

- A O raio atômico não é uma propriedade periódica.
- B Afinidade eletrônica é a quantidade de energia necessária para remover o elétron de maior energia de um átomo ou íon, em estado gasoso e no seu estado eletrônico fundamental.
- C A energia de ionização está relacionada a capacidade de um átomo formar um cátion.
- D Os conjuntos de elementos na mesma orientação vertical são denominados períodos.
- E Energia de ionização é a variação de energia que ocorre quando um elétron é adicionado a um átomo isolado gasoso, formando um íon negativo.

67. Em relação as ligações químicas, marque a alternativa correta:

- A Na ligação iônica ocorre o compartilhamento de elétrons entre os átomos envolvidos.
- B A regra do octeto diz que os elementos envolvidos em uma ligação química, tendem a atingir a configuração dos metais do grupo I da tabela periódica.
- C A ligação química no composto NaCl é do tipo covalente.
- D Na ligação covalente ocorre a transferência efetiva de elétrons para o átomo menos eletronegativo.
- E A ligação química entre os átomos de oxigênio e hidrogênio da molécula de água (H₂O) é do tipo covalente.

68. Faça o balanceamento da equação química abaixo que representa a combustão do propano:



O balanceamento da equação é dado pelos coeficientes estequiométricos, nesta ordem:

- A 3; 2; 5; 4
- B 1; 5; 3; 4
- C 2; 5; 3; 1
- D 7; 2; 4; 4
- E 1; 3; 5; 1

Biologia

69. Assinale a alternativa correta sobre composição celular.

- A As células procarióticas apresentam cloroplastos, e as eucarióticas apresentam mitocôndrias.
- B As células procarióticas nunca apresentam parede celular.
- C As células procarióticas nunca apresentam membrana plasmática.
- D As células procarióticas e eucarióticas apresentam membrana plasmática.
- E As células procarióticas apresentam mitocôndrias, e as células eucarióticas apresentam cloroplastos.

70. A correspondência entre a organela celular e sua respectiva função está INCORRETA em:

- A Peroxissomo – síntese lipídica.
- B Lisossomo – digestão celular.
- C Ribossomo – síntese de proteínas.
- D Mitocôndria – respiração celular.
- E Retículo endoplasmático rugoso – síntese de proteínas.

71. Joana possui dois pretendentes, Marcos, seu primo em primeiro grau, e Jonas, não aparentado. Todos são normais, mas Joana e Marcos possuem um mesmo tipo de alelo familiar deletério. A probabilidade de Joana ter um filho homozigótico doente, caso engravidasse de Marcos ou de Jonas seria, respectivamente:

- A 50% e 25%
- B 75% e 12,5%
- C 100% e 12,5%
- D 12,5% e 25%
- E 25% e 0%

72. São animais desprovidos de esqueleto:

- A equinodermos.
- B platelmintos, asquelmintos e anelídeos.
- C celenterados e moluscos.
- D artrópodes.
- E ciclostomados e mamíferos marinhos.

73. Nos organismos vivos multicelulares, a meiose é um mecanismo que tem como sua principal função:

- A A produção de gametas;
- B O aumento do número de células;

- C A produção de indivíduos haploides e monera;
- D A produção de organelas celulares;
- E O crescimento dos protistas.

74. Os seres vivos mais a parte que não é viva do ambiente (água, minerais do solo, luz, etc.) e todas as relações entre esses elementos formam um(a):

- A atmosfera
- B ecologia
- C cadeia alimentar
- D ecossistema
- E biodiversidade

Noções de Administração Pública

75. Nos termos da Constituição Federal, assinale a alternativa em que todas as Instituições descritas não possuem previsão no Capítulo da Segurança Pública.

- A Polícia Civil e Guarda Municipal.
- B Corpos de Bombeiros Militares e Força Nacional.
- C Polícia Ferroviária Federal e Polícia Técnico-Científica.
- D Força Nacional e Polícia Técnico-Científica.
- E Polícia Militar e Força Nacional.

76. Para fins do Decreto nº 68.155/2023, que regulamenta, no âmbito do Estado de São Paulo, a Lei federal nº 12.527/2011, considera-se

- A tratamento da informação: qualidade da informação coletada na fonte, com o máximo de detalhamento possível, sem modificações.
- B credencial de segurança: responsabilidade pela guarda de informações.
- C custódia: autorização expressa, concedida a agente público estadual, para acesso a informações classificadas com grau de sigilo.
- D integridade: qualidade da informação não modificada, exceto quanto à origem, trânsito e destino.
- E autenticidade: qualidade da informação que tenha sido produzida, expedida, recebida ou modificada por determinado indivíduo, equipamento ou sistema.

Noções Básicas de Informática

77. Sobre os atalhos do teclado do Windows 10, é correto afirmar que:

- A Ctrl + V: copiar uma pasta/arquivo.
- B ALT + F4: cortar uma pasta/arquivo.
- C Ctrl + C: colar uma pasta/arquivo.

- D Ctrl + X: fechar aplicativo.
- E Tecla Windows + X: acessar o menu de link rápido.

78. A funcionalidade de Organizar Tudo no Word 2016 está disponível em qual guia?

- A Exibição.
- B Página Inicial.
- C Design.
- D Inserir.
- E Revisão.

79. João organizou uma reunião virtual não recorrente com Paula e Ricardo por meio do Microsoft Teams. No horário agendado, apenas João e Paula se conectaram. Durante a reunião, João convidou Pedro para participar, e este aceitou o convite e se conectou. Depois disso, João compartilhou informações através do chat da reunião. Finalmente, João, Paula e Pedro se desconectaram, finalizando assim a reunião. Considerando que todos possuem a mesma versão do Microsoft Teams, em sua configuração original, que todos estão dentro da mesma organização e que todos usam desktop, assinale a alternativa que indica quem terá acesso às informações do chat da reunião imediatamente após ela ter sido finalizada.

- A João, Paula e Pedro, apenas.
- B João e Paula, apenas.
- C João, Paula, Pedro e Ricardo, apenas.
- D João, apenas.
- E Todas as pessoas da organização.

80. Uma URL (Uniform Resource Locator) é utilizada para indicar o endereço de um recurso disponível em uma rede, seja na Internet ou uma rede local. A estrutura da URL é composta de

- A caracteres ://, seguido de protocolo e do endereço da máquina.
- B caracteres www, seguido do endereço da máquina e do protocolo.
- C endereço da máquina, seguido do caractere : e do protocolo.
- D protocolo, seguido do caractere : e do endereço da máquina.
- E protocolo, seguido dos caracteres :// e do endereço da máquina.

PROVA DISSERTATIVA

- A prova deverá ser feita com caneta esferográfica fabricada em material transparente, de tinta preta (preferencialmente) ou azul, com grafia legível, a fim de não prejudicar o seu desempenho quando da correção pela Banca Examinadora, não sendo permitida a interferência e a participação de terceiros, salvo o caso em que o candidato tenha solicitado condição especial para a realização das provas;
- A Prova Dissertativa (Parte II) será avaliada na escala de 0 (zero) a 20 (vinte) pontos;
- A fuga completa ao tema proposto é motivo suficiente para que a redação não seja corrigida em qualquer outro de seus aspectos, recebendo nota 0 (zero).

Leia, com atenção, o texto a seguir:

A redução da carga horária de trabalho deve ser prioridade do Congresso em 2026, de acordo com senadores governistas e a Presidência da República. Pronta para ser votada no Plenário do Senado, uma proposta de emenda à Constituição aumenta de um para dois dias o descanso mínimo semanal — preferencialmente aos sábados e domingos. E diminui de 44 para 36 horas o tempo máximo de trabalho semanal, sem contar horas extras.

De acordo com a PEC 148/2015, o fim da chamada escala 6x1 ocorrerá de forma gradual. No ano de publicação do texto, as regras atuais se manterão. Já no ano seguinte, o número de descansos semanais passará de um dia, como é hoje, para dois dias na semana e a jornada começará a ser reduzida. Apenas seis anos depois os novos direitos estarão plenamente instituídos. A PEC foi aprovada em 10 de dezembro na Comissão de Constituição e Justiça (CCJ), com relatório do senador Rogério Carvalho (PT-SE). Antes de ser promulgado e passar a valer, o texto ainda precisa passar por duas votações no Plenário do Senado e mais duas no da Câmara, com o voto favorável de pelo menos 49 senadores e 308 deputados.

Mas ainda não há definição clara sobre a proposta que vai a votação. Segundo o próprio relator, que é líder do governo no Senado, o Palácio do Planalto deve enviar um novo projeto de lei em regime de urgência constitucional para acelerar a tramitação. Na abertura dos trabalhos legislativos na segunda-feira (2), Rogério Carvalho defendeu a redução da jornada, que deverá beneficiar milhões de pessoas. [...]

Fim da jornada 6x1 prevê redução gradual do horário de trabalho. Disponível em: <https://www12.senado.leg.br>

Considerando que o fragmento de texto apresentado tem caráter meramente motivador, redija um texto dissertativo a respeito do seguinte tema: **A redução da jornada de trabalho frente à qualidade de vida dos trabalhadores.**

Rascunho

| | |
|----|--|
| 1 | |
| 2 | |
| 3 | |
| 4 | |
| 5 | |
| 6 | |
| 7 | |
| 8 | |
| 9 | |
| 10 | |
| 11 | |
| 12 | |
| 13 | |
| 14 | |
| 15 | |
| 16 | |
| 17 | |
| 18 | |
| 19 | |
| 20 | |
| 21 | |
| 22 | |
| 23 | |
| 24 | |
| 25 | |
| 26 | |
| 27 | |
| 28 | |
| 29 | |
| 30 | |

Texto Definitivo

| | |
|----|--|
| 1 | |
| 2 | |
| 3 | |
| 4 | |
| 5 | |
| 6 | |
| 7 | |
| 8 | |
| 9 | |
| 10 | |
| 11 | |
| 12 | |
| 13 | |
| 14 | |
| 15 | |
| 16 | |
| 17 | |
| 18 | |
| 19 | |
| 20 | |
| 21 | |
| 22 | |
| 23 | |
| 24 | |
| 25 | |
| 26 | |
| 27 | |
| 28 | |
| 29 | |
| 30 | |

Gabarito Rascunho

| | | | | | | | | | | | | | | | | | | | |
|----|----|----|----|----|----|----|----|----|----|----|----|----|----|----|----|----|----|----|----|
| 01 | 02 | 03 | 04 | 05 | 06 | 07 | 08 | 09 | 10 | 11 | 12 | 13 | 14 | 15 | 16 | 17 | 18 | 19 | 20 |
| | | | | | | | | | | | | | | | | | | | |
| 21 | 22 | 23 | 24 | 25 | 26 | 27 | 28 | 29 | 30 | 31 | 32 | 33 | 34 | 35 | 36 | 37 | 38 | 39 | 40 |
| | | | | | | | | | | | | | | | | | | | |
| 41 | 42 | 43 | 44 | 45 | 46 | 47 | 48 | 49 | 50 | 51 | 52 | 53 | 54 | 55 | 56 | 57 | 58 | 59 | 60 |
| | | | | | | | | | | | | | | | | | | | |
| 61 | 62 | 63 | 64 | 65 | 66 | 67 | 68 | 69 | 70 | 71 | 72 | 73 | 74 | 75 | 76 | 77 | 78 | 79 | 80 |
| | | | | | | | | | | | | | | | | | | | |

Gabarito

Simulado Amostra – Polícia Militar de São Paulo

NÍVEL MÉDIO

Aluno-Oficial PM

| | | | | | | | | | | | | | | | | | | | |
|----|----|----|----|----|----|----|----|----|----|----|----|----|----|----|----|----|----|----|----|
| 01 | 02 | 03 | 04 | 05 | 06 | 07 | 08 | 09 | 10 | 11 | 12 | 13 | 14 | 15 | 16 | 17 | 18 | 19 | 20 |
| A | D | E | D | B | B | D | C | C | B | B | A | E | A | B | E | E | C | D | D |
| 21 | 22 | 23 | 24 | 25 | 26 | 27 | 28 | 29 | 30 | 31 | 32 | 33 | 34 | 35 | 36 | 37 | 38 | 39 | 40 |
| D | C | A | D | E | A | B | C | E | B | D | B | E | C | A | B | E | A | E | C |
| 41 | 42 | 43 | 44 | 45 | 46 | 47 | 48 | 49 | 50 | 51 | 52 | 53 | 54 | 55 | 56 | 57 | 58 | 59 | 60 |
| B | D | C | E | E | D | E | C | C | E | C | D | A | A | C | D | A | D | A | A |
| 61 | 62 | 63 | 64 | 65 | 66 | 67 | 68 | 69 | 70 | 71 | 72 | 73 | 74 | 75 | 76 | 77 | 78 | 79 | 80 |
| E | B | D | E | E | C | E | B | D | A | E | B | A | D | D | E | E | A | C | E |

Modelo de Redação

A Constituição Federal de 1988, norma de maior hierarquia no sistema jurídico brasileiro, garante, em seu artigo 6º, o direito ao lazer e à saúde como fundamentais. No entanto, a manutenção da escala de trabalho 6x1 — seis dias de labor para um de descanso — rompe com essa premissa, configurando uma precarização da vida funcional no Brasil contemporâneo. Dessa forma, é inegável que a exaustão física e mental, somada à alienação social do trabalhador, impulsiona a necessidade de superação dessa jornada exaustiva. Nesse sentido, torna-se necessário analisar não apenas o impacto na saúde mental, mas também o enfraquecimento dos laços familiares e sociais.

Em primeiro lugar, destaca-se que a escala 6x1 atua como fator de risco para a integridade física e mental do indivíduo. Segundo o conceito de "instituição total" de Erving Goffman, quando o indivíduo é submetido a uma rotina de controle excessivo, ele perde sua individualidade e capacidade de recuperação. De fato, ao trabalhar seis dias consecutivos, o empregado não possui tempo hábil para o repouso necessário, resultando em altos índices de síndrome de burnout, ansiedade e depressão. Desse modo, a lógica produtivista ignora a subjetividade humana, tratando o trabalhador como uma máquina inesgotável.

Ademais, é imperativo pontuar que o único dia de folga é insuficiente para o convívio familiar e o lazer, essenciais para a qualidade de vida. Conforme preconiza o sociólogo Zygmunt Bauman, a "modernidade líquida" valoriza a velocidade e a eficiência em detrimento das relações humanas. Na prática, a escala 6x1 afasta o trabalhador da família e de atividades comunitárias, visto que a folga é frequentemente utilizada para resolver problemas burocráticos ou para o descanso físico extremo. Com efeito, tal cenário gera um distanciamento social crônico e a fragilização dos laços afetivos.

Infere-se, portanto, que a reestruturação da jornada de trabalho é urgente para garantir a dignidade humana. Para tanto, o Ministério do Trabalho e Emprego (MTE), em parceria com o Congresso Nacional, deve promover a redução gradual da escala 6x1 para escalas mais equilibradas, como a 5x2 ou 4x3. Isso deve ocorrer por meio de novas legislações trabalhistas que incentivem a produtividade baseada em tecnologia, e não apenas em horas de trabalho. Essa medida terá como finalidade assegurar o direito constitucional ao lazer e a melhoria na saúde mental dos trabalhadores, mitigando os efeitos do esgotamento profissional. Assim, será possível construir uma sociedade que valorize o ser humano acima da produção, concretizando o ideal constitucional de 1988.